



**N° 79-80**

2<sup>e</sup> semestre  
2017

# arvernensis

---

Bulletin de l'Association Entomologique d'Auvergne (AEA)  
ISSN 1955-0804

Siège social : 57, rue de Gergovie, 63170 Aubière

---

Cotisation 2017 : 20 € donnant droit à la revue.

---

Président : François Fournier, 25, rue de la Treille 63000 Clermont-Ferrand

Secrétaire : Philippe Bachelard, Le Monteillet 63210 Olby

Trésorier : Bruno Serrurier, l'Hermitage, La Colombière 19110  
Bort-les-Orgues.

---

<p>Réunions mensuelles le dernier vendredi du mois de 18 heures à 20 heures au siège de la Société d'histoire naturelle Alcide-d'Orbigny 57, rue Gergovie, Aubière.</p>
---

# La relève est là!

Gaspard Fournier-Triollaire (7 ans)



# Observations d'espèces peu courantes en Auvergne

(Lepidoptera)

par

François FOURNIER\*

\* 25, rue de la Treille, 63000 Clermont-Ferrand  
ffournier63@sfr.fr

**Mots-clés, Keywords.** - Lepidoptera, Auvergne.

LES deux années écoulées ont connu des conditions climatiques assez perturbées avec soit un printemps froid ou des périodes de canicule ce qui n'a pas été très favorable à la faune des lépidoptères. On peut noter tout de même une forte densité de spécimens de rhopalocères durant l'été 2017. Par contre on observe ces deux dernières années un appauvrissement important du nombre de spécimens d'Hétérocères en particulier dans des secteurs bien connus et déjà inventoriés il y a un dizaine d'années. Le phénomène est encore plus criant pour les microlépidoptères. Avec de bonnes conditions météorologiques il a même été réalisé une chasse de nuit « blanche » en septembre 2017 dans la Réserve naturelle nationale de Chastreix-Sancy !

## HETEROCERA

### THYRIDIDAE

***Thyris fenestrella*** (Scopoli, 1763)

**Cantal.** – Autrac le 23 juillet première citation pour le Cantal.

### LASIOCAMPIDAE

***Eriogaster catax*** (Linnaeus, 1758)

**Haute-Loire.** – L'espèce est peu citée du département. Léotoing un nid en mai 2017. Saint-Paulien un nid (T.D.) en mai 2017.

***Eriogaster lanestris*** (Linnaeus, 1758)

On peut noter l'abondance cette année de nids d'*Eriogaster lanestris* (Linnaeus, 1758) en particulier dans le Puy-de-Dôme.

SATURNIDAE

***Saturnia pyri*** (Linnaeus, 1758)

**Haute-Loire.** – Champagnac-le-Vieux le 10 mai 2017 (C.T.).

SPHINGIDAE

***Hyles livornica*** (Esper, 1785)

**Puy-de-Dôme.** – Vodable au puy d'Ysson un exemplaire le 7 juin 2017 (F.F.) probablement en cours de migration car très frotté. L'espèce est rarement observée (A. Crégu, 2015).

NOTODONTIDAE

***Notodonta torva*** (Hübner, [1807-1809])

**Haute-Loire.** – Lubières, Cul de Vendage 31 juillet 2017 (C.T.).

EREBIDAE

***Schrankia costaestrigalis*** (Stephens, 1934)

**Puy-de-Dôme.** – Brenat bord de l'Ailloux le 25 août 2017. Petite espèce qui passe par sa taille un peu inaperçue et peu citée du département.

***Catocala electa*** (Vieweg, 1790)

**Haute-Loire.** – Lubières, Cul de Vendage, 31 juillet 2017 à la miellée (C.T.).

NOCTUIDAE

**Plusinae**

***Polychrysia moneta*** (Fabricius, 1787)

**Puy-de-Dôme.** – Le Mont-Dore, val d'Enfer (RNCS) le 24 mai 2017) dans le cadre de l'inventaire des lépidoptères (2016-2018) de la Réserve naturelle nationale de Chastreix-Sancy, 2 chenilles dans des boutons de fleur d'Aconit. L'espèce n'avait pas été revue du massif du Sancy depuis 1977.

**Amphipyridae**

***Amphipyra cinnamomea*** (Goeze, 1781)

**Puy-de-Dôme.** – Un exemplaire le 23 août 2017 dans l'ENS des bois de la Comté (Sallèdes), à la miellée, dans le cadre de l'inventaire de l'ENS (2016 -2017). L'espèce n'avait plus été observée depuis 40 ans.

---

***Meganephria bimaculosa*** (Linnaeus, 1758)

**Puy-de-Dôme.** – Aubière sur la zone ENS le 22 septembre 2016 dans le cadre de l'inventaire (2016-2017) initié par le département du Puy-de-Dôme des Hétérocères de l'ENS d'Aubière.

Espèce très peu citée du département et non retrouvée en 2017.

**Oncocnemidinae*****Lamprosticta culta*** (Denis & Schiffermüller, 1775)

**Puy-de-Dôme.** – Aubière sur la zone ENS le 2 juillet 2016 dans le cadre de l'inventaire (2016-2017) initié par le Département du Puy-de-Dôme des Hétérocères de l'ENS d'Aubière.

Espèce très peu citée du département et non retrouvée en 2017.

**Noctuidae*****Pseudeustrotia candidula*** (Denis & Schiffermüller, 1775)

**Puy-de-Dôme.** – L'espèce avait été observée pour la première fois du département à Aydat le 24 août 2016 (Fournier, 2016). Brenat, bord de l'Ailloux, 25 août 2017, plusieurs imagos.

***Denticucullus pygmina*** (Haworth, 1809)

**Puy-de-Dôme.** – La Godivelle, lac d'en bas, le 24 août 2017 (F.F.) dans le cadre de l'étude des Hétérocères (2016-2018) de la Réserve naturelle nationale les Sagnes de la Godivelle.

Chastreix, bois de la Masse le 30 août 2016 dans le cadre de l'inventaire des lépidoptères (2016-2018) de la Réserve naturelle nationale de Chastreix-Sancy.

Aubière sur la zone ENS le 23 septembre 2017 dans le cadre de l'inventaire des Hétérocères de l'ENS (2016-2017) initié par le département du Puy-de-Dôme. Sa présence est assez surprenante étant donné l'habitat.

***Episema glaucina*** (Esper, 1789)

**Puy-de-Dôme.** – Aubière sur la zone ENS le 23 septembre 2017 dans le cadre de l'inventaire des Hétérocères de l'ENS (2016-2017) initié par le département du Puy-de-Dôme.



*Catocala electa* (Vieweg, 1790). Cliché C. Tautel.



*Amphipyra cinnamonea* (Goeze, 1781). Cliché F. Fournier.

***Photedes minima*** (Haworth, 1809)

**Puy-de-Dôme.** – Aydat, zone humide du lac, 24 juillet 2016.

***Anarta myrtilli*** (Linnaeus, 1761)

**Haute-Loire.** – Lubières, Cul de Vendage, 27 juillet 2017 (C.T.).

***Leucania loreyi*** (Duponchel, 1827)

**Haute-Loire.** – Champagnac-le-Vieux (830 m), 10 juillet 2017 (C.T.).

***Apamea epomidion*** (Haworth, 1809)

**Puy-de-Dôme.** – Un exemplaire le 29 septembre dans l'ENS des bois de la Comté (Sallèdes) dans le cadre de l'inventaire de l'ENS (2016-2017). Cette espèce mise de côté pour identification et un peu oubliée n'a été retrouvée qu'après la publication du rapport et ne figure donc pas dans celui-ci.

***Apamea rubrivena*** (Treitshke, 1825)

**Puy-de-Dôme.** – Col du Béal 18 juillet 2016 (C.T.)

## NOLIDAE

***Nycteola degenerana*** (Hübner, 1799)

**Haute-Loire.** – Champagnac-le-Vieux (830 m), 10 juillet 2017 (C.T.).

## GEOMETRIDAE

### Larentiinae

***Perizoma lugdunaria*** (Herrich-Schäffer, 1855)

**Haute-Loire.** – Lubières, bord de l'Allier Cul de Vendage 27 juillet 2017 (C.T.). Nouveau pour la Haute-Loire et très peu observé en Auvergne.

## ZYGAENIDAE

***Zygaena sarpedon*** (Hübner, 1790)

**Cantal.** – Molèdes, Escrouzet le 2 août 2016. La date est assez tardive pour cette espèce peu citée du Cantal.

**Haute-Loire.** – Saint-Paulien 17 juillet (T.D.).



*Episema glaucina* (Esper, 1789). Cliché F. Fournier



*Pseudeustrotia candidula* (Denis & Schiffermüller, 1775). Cliché F. Fournier

**RHOPALOCERA**

## HESPERIIDAE

***Heteropterus morpheus*** (Pallas, 1771)

L'espèce continue sa progression et devient de plus en plus commune.

**Haute-Loire.** – Commune de Torsiac sur deux sites juin 2016.  
Saint-Paulien 21 juin 2017 (T.D.).

**Puy-de-Dôme.** – Ternant-les-Eaux le 6 juillet 2016.

## LYCAENIDAE

***Quercusia quercus*** (Linnaeus, 1758)

**Puy-de-Dôme.** – Deux observations étonnantes, dont une femelle, ont été faites à plus de 1600 m d'altitude sur le massif du Sancy vers le col de la Cabanne (RNCS) en juillet 2017 (T. Leroy et F.F.) dans le cadre de l'inventaire des lépidoptères (2016 -2018) de la Réserve naturelle nationale de Chastreix-Sancy.

***Lycaena dispar*** (Haworth, 1803)

**Haute-Loire.** – Une station nouvelle sur la commune de Vieille-Brioude juste en dessous de celle d'*Hipparchia statilinus*, le 13 août 2017.

***Maculinea alcon rebeli*** (Hirschke, 1904)

**Cantal.** – 2 stations à *Gentiana cruciata* : Saint-Flour dans une prairie où avaient été vus il y a une dizaine d'année quelques plants de gentiane sans œuf ; la station revisitée a été retrouvée avec juste quelques œufs ce qui a poussé à chercher un peu plus et trouver à proximité une prairie avec une trentaine de pieds avec œufs (à noter que juste en face une très belle prairie thermophile n'abrite pas l'espèce). Un autre site à Saint-Georges présente aussi une trentaine de pieds avec la présence d'œufs.

Molèdes, la station de Montevèze est connue, mais plusieurs autres emplacements de *Gentiana cruciata* avec œufs ont été observés avec des imagos le 25 juin 2016 (F.F.)

Stations à *Gentiana lutea* :

Plusieurs stations ont été inventoriées sur la commune des Deux-Verges (Cantal), une station avait été découverte par le CEN Auvergne en 2015, d'autres sites sur cette même commune ont été observés le 4 juillet 2016 (P.B., F.F.) ainsi qu'à Saint-Rémy-de-Chaudes-Aigues le 5 juillet 2016.

On peut noter qu'il existe sur la commune des Deux-Verges la présence aussi de *Maculinea alcon alcon* (D. & S., 1775) sur *Gentiana pneumonanthe* (P.B.).

***Maculinea alcon alcon*** (Denis & Schiffermüller, 1775)

Dans le Livradois quelques nouvelles stations parmi les nombreux sites à *Gentiane pneumonanthe* ont été répertoriées en 2017. Il faut noter que sur certaines stations on ne compte que quelques dizaines d'œufs ce qui ne permet pas d'assurer la pérennité de l'espèce sur le site.

**Haute-Loire.** – La Chaise-Dieu, une trentaine d'œufs en 2017 (F.F.) la station est connue mais il avait été compté 1400 œufs en 2015 (P.B.).

La Chapelle-Geneste, en bordure de la route, un petit site de *Gentiane* avec une cinquantaine d'œufs (à noter que les œufs ont été pondus uniquement sur la zone fauchée par la DDE), les autres pieds trouvés dans les alentours et en particulier dans la zone humide ne présentaient aucun œuf.

**Puy-de-Dôme.** – Aix-la-Fayette vers l'étang des Fargettes : sur une tourbière explorée sans résultat positif en 2015, un peu plus d'une centaine d'œufs ont été observés en 2017.

Ces deux derniers sites sont certainement alimentés par une ou des femelles dont on ignore la station principale, qui n'est pas connue, à proximité immédiate laissant penser que le périmètre de dispersion de l'espèce peut être assez important.

## NYMPHALIDAE

**Nymphalinae*****Apatura ilia*** (Linnaeus, 1758)

**Puy-de-Dôme.** – La deuxième génération peu courante en Auvergne a été observée à Brenat (F.F.), les Pradeaux (T.D.) en août 2017. Le Broc, 29 août 2017 (T.D.).

**Allier.** – Bessay-sur-Allier (T.D.), 25 août 2016.

***Nymphalis antiopa*** (Linnaeus, 1758)

L'espèce classée en danger dans la liste rouge régionale (2016) semble avoir été plus observée que les autres années.

**Puy-de-Dôme.** – Ambert, 22 avril 2017, col des Pradeaux avril 2017 (F.D.). Chastreix, bois de la Masse (RNNCS) 29 septembre 2017 (T.D., B.C.). Le Mont-Dore, val d'Enfer (RNNCS) 29 juillet 2017 (P.B.). Olby, le Monteillet 24 août 2017 (P.B.). Entre Lachaux et Saillans le 12 mai 2017 (P.Bu.). Cros, Espanchat (850 m) le 30 mars 2017 (B.S.).

**Cantal.** – Les Deux-Verges, mai et juillet 2016 et 2017 (P.B.) Tourbière de Greil-Rascoupet 1 septembre 2017 (T.D.).

**Haute-Loire.** – Saint-Vert, Chalus 1000 m, 20 juillet 2017 (C.T.).

***Argynnis niobe*** (Linnaeus, 1758)

Une rare forme albinos a été observée au Brugeron le 18 juillet 2017 par P. Burias qui l'a photographiée.

**Satyrinae*****Hipparchia statilinus*** (Hufnagel, 1766)

**Haute-Loire.** – Quelques stations nouvelles : Vieille-Brioude vers le lieu-dit le Monteil le 13 août 2017. Lavaudieu sur un coteau sec le 13 août 2017. Alleyras le 14 août 2017.

**Remerciements.** – Je remercie les auteurs des données dont les noms ont été abrégés : Claude Tautel (C.T.), Philippe bachelard (P.B.), Patrice Burias (P.Bu.), Frédéric Durand (F.D.), Thibaut Delsinne (T.D.), Bruno Serrurier (B.S.), Benjamin Calmont (B.C.), les autres données sont de l'auteur.

**Bibliographie**

**Crégu A.**, 2015. - Découverte d'une espèce migratrice peu observée en Auvergne *Hyles livornica* (Esper, 1780) *Arvensis* 71-72, p 1-2.

**Fournier F.**, 2017. - Inventaire (2016-2017) des macrohétérocères de l'ENS des bois de la Comté (Puy-de-Dôme). Rapport d'étude SHNAO pour le département du Puy-de-Dôme. 32 p.

**Fournier F.**, 2017. - Inventaire des macrohétérocères de l'ENS d'Aubière (Puy-de-Dôme). Rapport d'étude SHNAO pour le département du Puy-de-Dôme. 40 p.



***Argynnis niobe*** (Linnaeus, 1758) forme albinos. Cliché P. Burias.



*Anarta myrtilli* (Linnaeus, 1761). Cliché . C. Tautel.

---

## Une espèce peu courante en Limousin : l'entomologiste auvergnat

Souvenir d'une sortie « mémorable » de l'Association entomologique d'Auvergne et de la Société entomologique du Limousin dans les environs de Fontanière (Creuse) le 11 juin 2017.

Si le bilan entomologique ne fut pas extraordinaire nous pouvons féliciter nos amis du Limousin pour leur accueil et convivialité.



# Les *Oxythyrea* d'Iran

(Coleoptera, Cetoniini, Leucocelina)

par

Lionel Desbordes\*

\* 22, rue de l'Aubrac, 63800 Cournon d'Auvergne  
yoyo6373@hotmail.fr

**Résumé.** – La présente note a pour but d'apporter de nouveaux éléments taxonomiques sur *Oxythyrea cinctella* (Schaum, 1841) sur le territoire iranien. Des précisions sur le statut de la sous-espèce *taftanensis* sont données.

**Abstract.** – The present note aims at bringing new taxonomic elements on *Oxythyrea cinctella* (Schaum, 1841) on the Iranian territory. Precision on the status of the subspecies *taftanensis* is given.

**Mots clés.** – *Oxythyrea*, Iran, *taftanensis*, bona specie, Roger Naviaux.

*Oxythyrea cinctella* (Schaum, 1841) possède une aire de répartition assez vaste : Croatie, Macédoine, Serbie, Monténégro, Albanie, Grèce (Crète et îles), Chypre, Bulgarie, Roumanie, Turquie, Ukraine, Russie, Géorgie, Arménie, Azerbaïdjan, Afghanistan, Pakistan, Syrie, Liban, Israël, Jordanie, Egypte, Iran, Irak, Kazakhstan, Ouzbékistan, Kirghizstan, Tadjikistan, Turkménistan, Chine (Sabatellini 1981, Kizub 2013).

Sur ce très vaste territoire l'espèce est très stable puisqu'une seule sous-espèce est connue : *Oxythyrea cinctella taftanensis* Montreuil & Legrand 1998, d'Iran.

## Planche ci-contre :

Fig. 1 : *Oxythyrea cinctella* (forme typique) Delphes, Grèce.  
11/04/2012. F. Fournier Leg.

Fig. 2 : *Oxythyrea cinctella* typique Taftan, Iran.  
20/04/1971. R. Naviaux Leg.

Fig. 3 : *Oxythyrea cinctella* **ab. confluens** : Pasargadae, Fars, Iran.  
25/05/1969. R. Naviaux Leg.

Fig. 4 : *Oxythyrea cinctella taftanensis* : volcan Taftan, Iran.  
20/04/1971. R. Naviaux Leg.



Fig. 1



Fig. 2



Fig. 3



Fig. 4

Pour la sous-espèce nominale on connaît la forme individuelle *confluens* Petrovitz, 1970. Elle se distingue par la bordure du pronotum qui est élargie et les taches élytrales qui sont plus grandes et plus ou moins réunies.

Souvent considérée comme synonyme d'*Oxythyrea cinctella*, le statut d'*Oxythyrea cinctelloides* Reitter, 1898 n'est pas très net (p.ex. Tausin 2012). Le taxon *cinctelloides* mériterait une étude approfondie. L'espèce de Reitter se caractérise par l'absence des deux points blancs près de la base du pronotum ainsi que des taches latérales sur les sternites.

### ***Oxythyrea cinctella* (Schaum, 1841) en Iran**

*Oxythyrea cinctella* (Fig. 1 et 2) est commune dans la majeure partie de l'Iran. La forme *confluens* (Fig. 3) est localement bien représentée.

Dans l'abondant matériel légué à la SNHAO par Roger Naviaux j'ai pu isoler un grand nombre d'*O. cinctella*, issues de ses séjours en 1969, 1971 et 1973 en Iran.

*Oxythyrea cinctella taftanensis* Montreuil & Legrand, 2008 (Fig. 4) fut décrite à partir de 2 séries distinctes provenant du Kuh-e Taftan ; montagne du sud-est de l'Iran dans la province du Sistan-Balutschestan qui reste une zone très peu prospectée des entomologistes !!!

De cette zone, Roger Naviaux a ramené un abondant matériel. Parmi ses récoltes de belles séries d'*Oxythyrea* dont certaines encore en couche.

En examinant les couches et les spécimens préparés provenant du Kuh-e Taftan, je trouve au milieu de *taftanensis* des *cinctella* typiques !

Sur la carte (Fig. 5) j'ai reporté l'ensemble des données dont je dispose pour l'espèce en Iran.

Certains spécimens typiques ont les mêmes données que des paratypes de *taftanensis* (Iran, Taftan. 20/04/71, R. Naviaux Leg.) Fig. 2.

Cette cohabitation entre les deux formes remet en cause le statut taxonomique de *taftanensis*.

Après étude des paramères, il n'apparaît pas de différence notable entre *cinctella* typique et *taftanensis*.

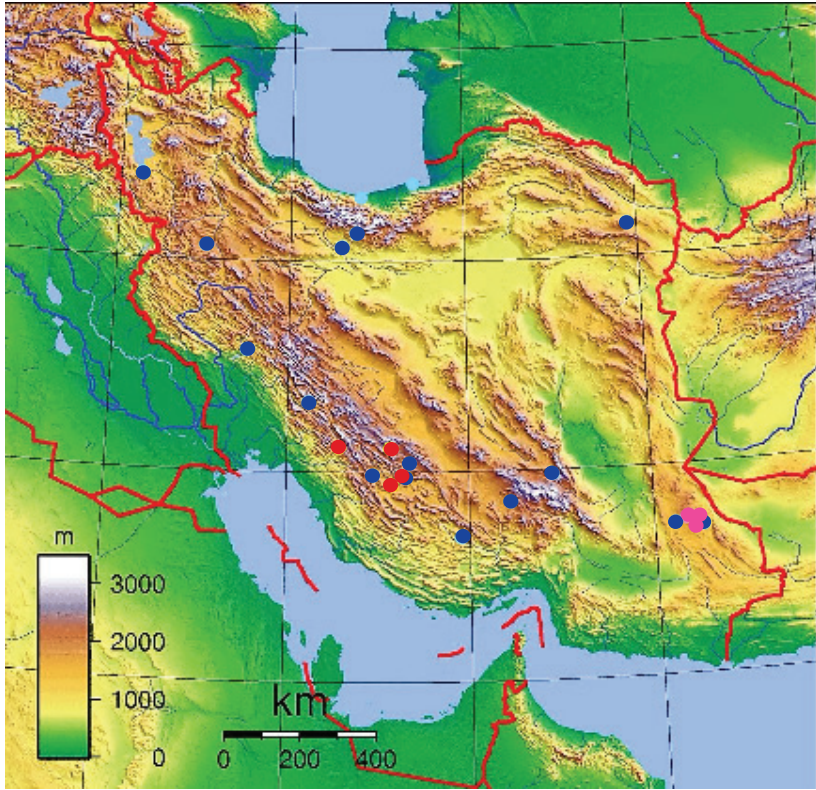


Fig. 5. : Carte de répartition d'*Oxythrea cinctella* en Iran.

- *O. cinctella* typique.
- *O. cinctella* ab. *confluens*.
- *O. cinctella* *taftanensis*.

Il me semble que la différence majeure entre les deux taxons reste l'absence de taches tomenteuses. Chez *taftanensis* les taches sont absentes. Mais contrairement à d'autres formes d'*Oxythrea* où les taches manquent et restent marquées, chez *taftanensis* il n'y a plus la moindre impression de celles-ci. De ce fait les cotes élytrales sont nettement marquées. Ce trait morphologique différencie nettement les deux taxons.

## Conclusion

La cohabitation de *cinctella* typique et de *taftanensis* remet en cause la taxonomie de *cinctella* en Iran. De plus les différences morphologiques marquées me font penser que *taftanensis* est une bonne espèce.

Il semble donc que l'on trouve deux espèces d'*Oxythyrea* en Iran : *Oxythyrea cinctella* (Schaum, 1841) et *Oxythyrea taftanensis* (Montreuil & Legrand, 2008).

Mon affirmation demande encore confirmation.

Un collègue entomologiste tchèque, D. Vondracek, prépare une thèse universitaire à ce sujet. Ses analyses morphologiques et surtout moléculaires permettront vraisemblablement de trancher définitivement sur le statut du taxon *taftanensis*.



## Bibliographie

**Kizub I.**, 2013 - New evidence on the distribution of *Oxythyrea cinctella* (Schaum, 1841) in the Crimea, Ukraine. (Coleoptera : Scarabaeidae [sic] : Cetoniinae). Mun. Ent. Zool. 8 (2) : 659-663, June 2013.

**Montreuil O. et Legrand J.P.**, 2008 - Nouvelles *Oxythyrea* Mulsant, 1842, *Netocia* Costa, 1852, et *Potosia* Mulsant & Rey, 1871, d'Iran (Coleoptera : Cetoniidae). *Cetoniimania* 3 et 4 : 156-167, Décembre 2008.

**Sabatellini G.**, 1981 - Le *Oxythyrea* Muls. del Mediterraneo : studi morfologici sistematici (Coleoptera, Scarabaoidea). *Fragmenta Entomologica* 16 : 45-60, 1981.

**Tauzin P. H.**, 2012 - *Oxythyrea (Leucocelidia) cinctella* (Schaum, 1841) (Cetonia). Compléments d'informations taxonomiques et chorologie de l'espèce (Coleoptera, Scarabaeidae, Cetoniinae, Leucocelini). *Lambillionea*, 112° année (2) : 131-145, 2012.

# Notes additionnelles et description d'une nouvelle espèce pour le genre *Tetracha* Westwood, 1838

(Coleoptera, Cicindelidae )

par  
Charles DHEURLE

\*5, Place Jenson, F-52200 Langres  
charles .dheurle@wanadoo.fr

**Résumé.** – Contribution à la connaissance de trois espèces du genre *Tetracha* Westwood, 1838, de Guyane Française et du Brésil et description de *Tetracha (Neotetracha) magdalenae* n.sp de Bolivie.

**Abstract.** – Contribution to the knowledge of three species of the genus *Tetracha* Westwood, 1838 from French Guiana and Brazil and description of *Tetracha (Neotetracha) magdalenae* n.sp from Bolivia.

**Key-words.** – Cicindelidae, Megacephalina, *Tetracha*, faunistic, French Guiana, Brazil, taxonomy, new species, Bolivia.

Les cicindèles étudiées ci-dessous font partie d'un lot de spécimens du genre *Tetracha* que mon regretté ami Roger Naviaux m'avait cédé et confié pour étude quelques mois avant sa disparition.

**Abréviations utilisées.** – COCDL, collection Charles Dheurle, Langres, France ; COJWW, collection Jürgen Wiesner, Wolfsburg, Allemagne ; MNHN, Muséum National d'Histoire naturelle, Paris, France ; NHMW, Naturhistorisches Museum Wien, Vienne, Autriche ; SHNAO, Société d'Histoire naturelle Alcide-d'Orbigny, Aubière, France ; SDEI, Seckenberg Deutsches Entomologisches Institut, Müncheberg, Allemagne.

## Note sur *Tetracha (Neotetracha) ovata*

Naviaux, 2007 (Fig. 1 à 4)

Cette espèce a été décrite sur la base d'un mâle unique (Fig. 1) en provenance de « Rio Verde, Mato Grosso », très probablement Rio Verde de Mato Grosso, une municipalité brésilienne située dans l'Etat de Mato Grosso do Sul.

L'examen d'une petite série de dix exemplaires de l'Etat de Goiás (COCDL), du Minas Gerais (COCDL) et de deux exemplaires de la Municipalité de Rio Verde de Mato Grosso (Etat du Mato grosso do Sul) (COJWW), a permis d'établir d'une part qu'ils ne diffèrent pas significativement des caractères d'habitus, de couleur et d'édéage de l'holotype du NHMW, mais aussi a permis de fournir quelques détails sur la variabilité de l'espèce ainsi qu'une courte description de la femelle jusqu'alors inconnue.

Cette variabilité concerne surtout la taille (11,4-13,3 mm ♂, ♀), la forme ovale des élytres plus ou moins accentuée, le lobe médian du pronotum plus ou moins bombé, la couleur verte à peine foncée à vert pré brillant ou verte un peu plus mate selon l'inclinaison et la finesse des mailles de la microsculpture. On pourrait croire à première vue à des espèces différentes en raison de cette variabilité mais on constate que les caractères se superposent entre spécimens et rendent la création de nouveaux taxons non justifiée. (Ce qui apparait à l'œil comme des différences importantes n'a pu être mis de façon évidente par la biométrie).

Un couple de Rio Verde de Mato Grosso a par ailleurs été déterminé comme tel par Jürgen Wiesner, ce qui conforte cette déduction d'une seule et même espèce.

Description de la femelle (Fig. 3 et 4) : plus grande que le mâle (Fig.1-2), plus robuste, le labre un peu plus avancé, les antennes plus courtes, l'avant-corps plus large, les élytres un peu moins ovales, l'apex élytral plus arrondi, les protarses plus courts et non élargis.

Distribution géographique :

Brésil : Goiás (Brasilia, District Federal), Mato Grosso do Sul (Rio Verde de Mato Grosso), Minas Gerais (Lavras, Ijaci, Rio Vermelho).

Remarque : don de deux spécimens à la SHNAO in collection Roger Naviaux, un (COJWW), un (NHMW), le reste (COCDL).

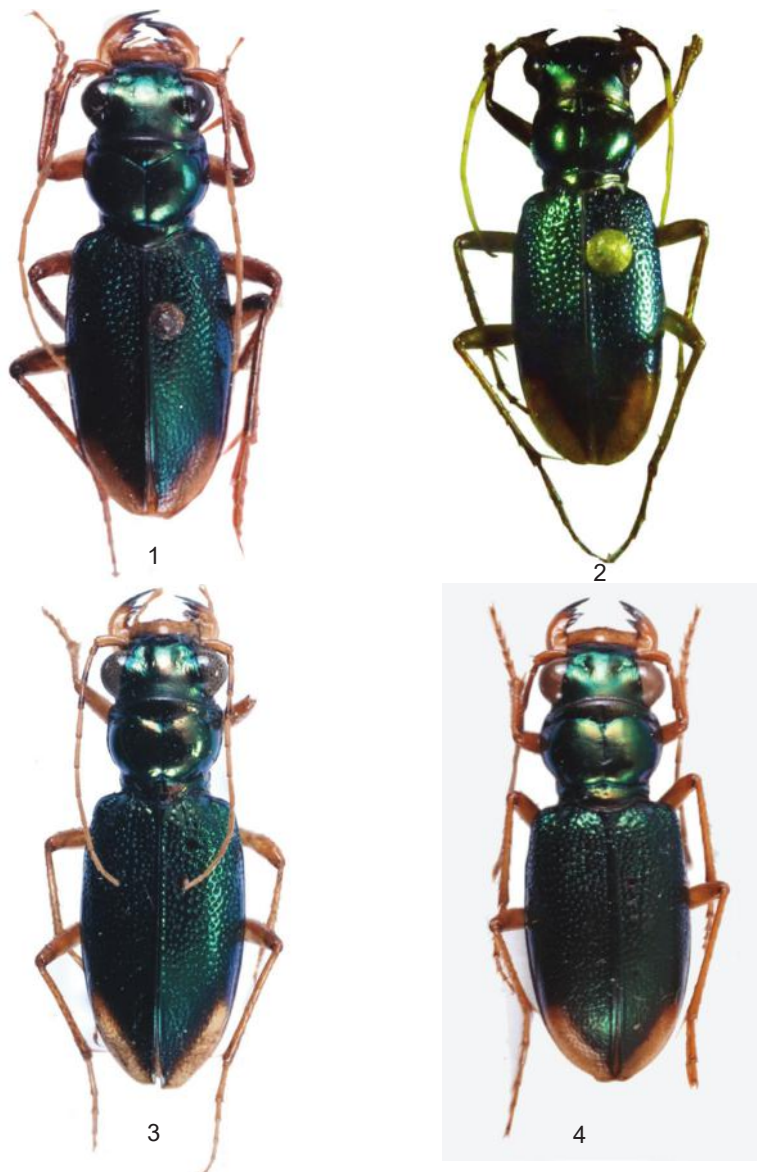


Fig. 1- 4, *Tetracha (Neotetracha) ovata* Naviaux, 2007, 1, ♂ holotype de Rio Verde, Mato Grosso (NHMW) ; 2, ♂ de Lavras, Minas Gerais (COCDL) ; 3, ♀ de Lavras, Minas Gerais (COCDL) ; 4, ♀ de Rio Verde de Mato Grosso, Mato Grosso do Sul (COJWW).

---

### Note sur *Tetracha (Tetracha) zerchei* Naviaux, 2007 (Fig. 5 et 6)

En page 72 de sa remarquable révision des Coléoptères Cicindelidae du genre *Tetracha* parue en 2007, Roger Naviaux a écrit une courte note sur un unique spécimen mâle étiqueté « Cayenne, Kourou » de la collection du SDEI à Münchenberg et spécifié comme « *Tetracha (Tetracha)* sp. A » (Fig. 5). Il rapproche cet exemplaire énigmatique d'une part à *Tetracha globosicollis* (s.str) Horn, 1913 quoique plus robuste, de couleur bronze obscur et la macrosculpture élytrale plus dense et régulière et d'autre part à *Tetracha zerchei* Naviaux, 2007 (Fig. 6) par son édéage. Faute de matériaux complémentaires, la description d'un nouveau taxon était donc prématurée. Ayant toujours à ma disposition ce spécimen du SDEI, mais aussi trois spécimens anciens additionnels du MNHN de Paris, un mâle du Maroni et deux femelles de Cayenne, Kourou, il est désormais possible de lever l'ambiguïté sur cette *Tetracha* sp. A.

En effet, ces trois spécimens identiques à celui du SDEI présentent des caractères d'habitus et d'édéage très proches de *zerchei* et non de *globosicollis*. Ce dernier présent au Surinam et au Guyana est plus petit, de couleur bleue et le pronotum moins large ; on pourra noter cependant la couleur un peu plus sombre de ces quatre spécimens de Cayenne et du Maroni comparée à la couleur plus claire des populations de *zerchei* du Surinam et de Guyana ; le statut subsppécifique n'est pas retenu ici en raison notamment de la proximité géographique de toutes ces populations.

Cette espèce est donc nouvelle pour la Guyane Française. (A signaler que sur les trente spécimens examinés par Roger Naviaux et ayant servi à la description originale de *zerchei*, tous sont originaires de Guyana, Surinam et Venezuela, aucun ne provient de ce département français).

### Note sur *Tetracha (Tetracha) sobrina* Dejean, 1831.

L'examen d'une femelle du genre *Tetracha* de la collection du MNHN étiquetée en lettre manuscrite « Cayenne » permet de confirmer la présence de cette espèce en Guyane Française en complément de la citation de Rivalier de la Forêt d'Acarouany (Rivalier, 1970 ; Cassola, 2011). Malgré sa couleur terne dénaturée, ce très vieux spécimen appartient assurément à la sous-espèce *guyanensis* Naviaux, 2007.



Fig. 5-6, *Tetracha (Tetracha) zerchei* Naviaux, 2007, 5 ♂ de Cayenne, Kourou, Guyane Française (SDEI) ; 6 ♀ paratype de Annai, Guyana (SHNAO).

***Tetracha (Neotetracha) magdalенаe n. sp.***

(Fig. 7 à 13)

Holotype : ♂ « Magdalena, Beni, Bolivia, Dec.74, H. Dott » (Etiquette blanche manuscrite), « GLASER COLLECTION » (Etiquette blanche imprimée), « Ci 7 » (Etiquette blanche manuscrite) (SHNAO in coll. Roger Naviaux).

Allotype : ♀ « Magdalena, Beni, Bolivia, Dec.74, H. Dott » (Etiquette blanche manuscrite), « Rec'd ex T. Glaser » (Etiquette blanche manuscrite), « ROBERT D. WARD COLLECTION » (Etiquette blanche imprimée) (SHNAO in coll. Roger Naviaux).

Paratype : 1♀ « Magdalena, Beni, Bolivia, Dec.74, H. Dott » (Etiquette blanche manuscrite) ; « GLASER COLLECTION » (Etiquette blanche imprimée) (COCDL).

Matériaux examinés: 3 exemplaires.

**Diagnosis.** – Close to *Tetracha (Neotetracha) uhligi* Naviaux, 2007 (Fig. 14-15) from Brazil (Mato Grosso) but differs by its smaller size, the low coppery green color and not light green, the apical lunules occupying larger area and the apex of elytra visibly truncated, not rounded.

**Description.** – Longueur : 10,8 à 12,5 mm (♂, ♀) ; mesure du mâle holotype (Fig. 7) : longueur : 10,8 mm (labre exclu) ; largeurs : tête, 3,2 mm, pronotum, 2,75 mm, élytres, 3,6 mm .

Petite espèce modérément allongée de couleur verte à reflet cuivreux, à peine brillante, les élytres ovales avec l'apex visiblement tronqué, lunules apicales larges et allongées.

Tête petite, yeux saillants, vertex à peine bombé au centre, chariné et faiblement ridé ; front lisse ; impressions frontales obliques et peu marquées ; clypéus vert, court au centre.

Antennes sétacées atteignant le milieu des élytres, jaune clair, les quatre premiers articles jaune foncé et rembrunis au sommet.

Labre rectangulaire (♂) (Fig. 8), arrondi sur les côtés et prolongé au centre (♀) (Fig. 12), les dents peu saillantes, jaunes un peu rembrunies sur le bord antérieur ; mandibules (Fig. 9, 13) jaunes, les dents rembrunies avec trois dents à droite et quatre à gauche dans les deux sexes ; palpes jaune clair avec les derniers articles des labiaux à peine plus foncés.

Pronotum trapézoïdal, peu arrondi sur les côtés, la base étroite, la largeur maximale située au niveau du lobe apical, lisse sauf le bord antérieur qui est visiblement strié ; sillons peu profonds excepté le sillon postérieur.

Elytres ovales, en proportion moins allongés que chez *uhlgi*, la largeur maximale située un peu avant le milieu chez le mâle, vers le milieu chez la femelle (Fig.11) ; épaules arrondies ; sommet un peu acuminé, apex visiblement tronqué dans les deux sexes et non régulièrement arrondi comme chez *uhlgi*, suture peu saillante ; macrosulpture peu différente de chez *uhlgi*, formée



Fig. 7. *Tetracha (Neotetracha) magdaleneae* n. sp. , ♂ holotype.

à la base de fossettes polygonales indistinctement surmontées de petits denticules, puis formée sur le disque de petites fossettes arrondies séparées par un intervalle plus large, embrouillée au sommet qui est

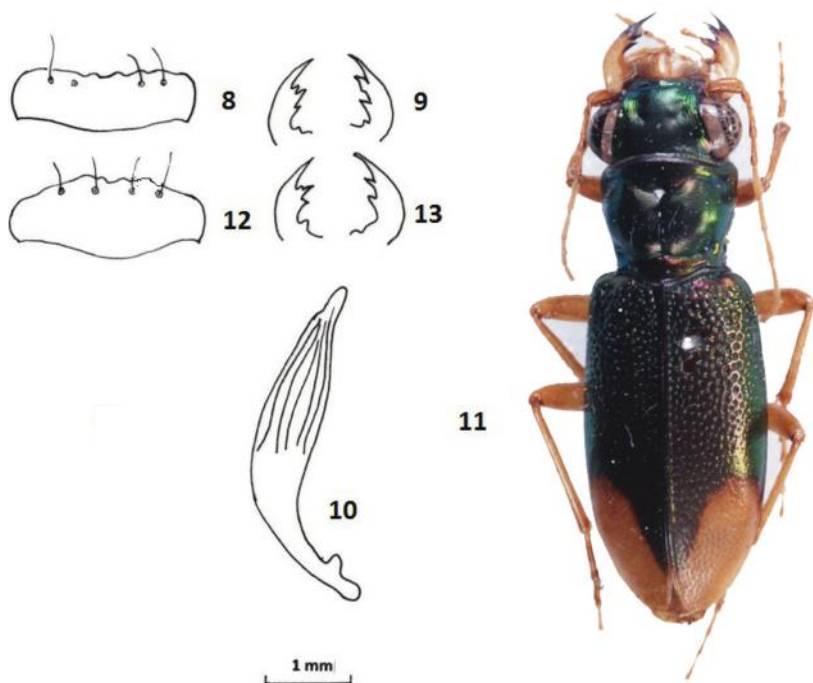


Fig. 8 -13, *Tetracha (Neotetracha) magdalenae* n. sp. 8, labre ; 9, mandibule ; 10, édéage.- ♀ allotype.- 11, habitus ; 12, labre; 13, mandibule.

un peu raboteux ; microsculpture à mailles isodiamétrales très fines et régulières donnant un aspect plus ou moins mat, faiblement alutacé au sommet ; lunules apicales jaune orangé plus larges que chez *uhligi*, recouvrant la suture apicale et atteignant jusqu'à 43 % de la longueur des élytres. Chétotaxie réduite à deux ou trois longues soies jaunâtres sur le calus huméral.

Dessous vert à reflet cuivreux, le dernier ventrite entièrement brunâtre, le précédent en partie ainsi que les côtés du 3ème et du 4ème ventrite ; épipleures brunâtres à peine violacés. Coxae jaune foncé, les metacoxae plus foncés ; trochanters jaunes ; pattes entièrement jaunes.

Edéage (Fig. 10) conformé comme celui d'*uhligi* mais plus petit et renforcé sur les côtés de cinq fortes cannelures légèrement plus allongées. Longueur : 3,1 mm.

**Etymologie.** – L'espèce est nommée ainsi d'après la localité-type, Magdalena, ville du Nord-Est de la Bolivie, située dans le département de Beni.

**Remerciements.** – Je tiens à remercier vivement mes amis Frédéric Durand et François Fournier de la SHNAO pour le prêt de paratypes de *Tetracha uhligi* et de *T. zerchei*, ainsi que pour la présentation du document. Merci à mon ami Jürgen Wiesner (Wolsburg, Allemagne) pour le prêt de matériel et son soutien dans l'étude des cicindèles. Enfin merci au Dr Harald Schillammer (NHMW) pour le prêt de l'holotype de *Tetracha ovata*.

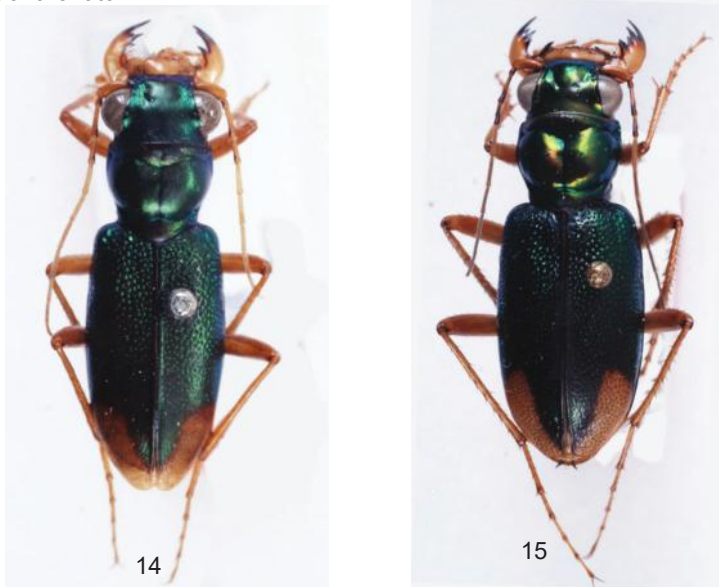


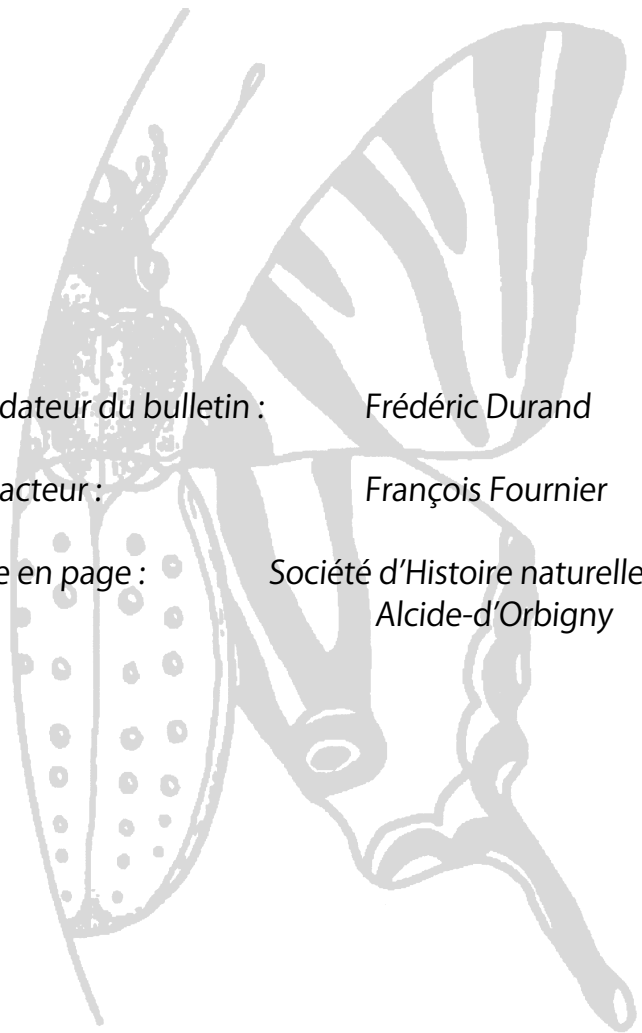
Fig.14-15, *Tetracha (Neotetracha) uhligi*, Naviaux, 2007, 14 ♂ paratype de Cuyaba, Mato Grosso (SHNAO) ; 15 ♀ paratype idem (SHNAO).

### Bibliographie.

**Cassola F.** 2011. – Etudes sur les Cicindèles. CLXXXVIII. Les Cicindèles de Guyane, avec description de deux nouvelles espèces de *Ctenostoma* Klug, 1821 (Coleoptera, Cicindelidae). In : J. TOUROULT (ed.) .Contribution à l'étude des coléoptères de Guyane. Tome IV. Supplément au Bulletin de liaison d'ACOREP-France « Le Coléoptériste », pp.8 -18.

**Naviaux R.** 2007. – *Tetracha* (Coleoptera, Cicindelidae, Megacephalina). Révision du genre et description de nouveaux taxons. *Mémoires de la Société entomologique de France*, n°7, 197 p.

**Rivalier E.** 1970. – Cicindelidae (Coleoptera) récoltés en Guyane Française par la Mission du Muséum national d'Histoire naturelle. *Annales de la Société entomologique de France* (N.S), 6 (4) : 857-859.

- 
- ▶ *Fondateur du bulletin :* Frédéric Durand
  - ▶ *Rédacteur :* François Fournier
  - ▶ *Mise en page :* Société d'Histoire naturelle  
Alcide-d'Orbigny

# arvernsis<sup>n° 79-80</sup>

- Gaspard FOURNIER. – La relève est là ! ..... 1
- François FOURNIER. – Observations d'espèces peu courantes en Auvergne (Lepidoptera) ..... 2 - 11
- Sortie SEL-AEA. – Une espèce peu courante en Limousin : l'entomologiste auvergnat ..... 11
- Lionel DESBORDES. – Les *Oxythyrea* d'Iran (Coleoptera, Cetoniini, Leucocelina)..... 12-16
- Charles DHEURLE. – Notes additionnelles et description d'une nouvelle espèce pour le genre *Tetracha* Westwood, 1838 (Coleoptera, Cicindelidae )..... 17- 24

Photo de couverture :

*Argynnis niobe* (Linnaeus, 1758) forme albinos.

(photo : PATRICE BURIAS)

Adressez vos articles à :

Arvernsis

25, rue de la Treille

F-63000 Clermont Ferrand

ffournier63@sfr.fr

Les articles signés n'engagent que  
la responsabilité de leurs auteurs